

vaše značka: žádost ze dne 24. 11. 2023  
naše značka: 49853/23/ptn/06/kmo  
vyřizuje: Jana Kmoníčková  
telefon: 475 668 024  
datum: 07. prosince 2023

**AZ Consult, spol. s r.o.**  
Pražská 53  
400 01 Ústí nad Labem  
**Odesláno: mala@azconsult.cz**

**„Ústí nad Labem – Propad chodníku v ulici Na předmostí“**

Dopravní podnik města Ústí nad Labem a.s., jako provozovatel a vlastník hromadné dopravy a technické infrastruktury ve městě Ústí nad Labem vydává toto stanovisko.

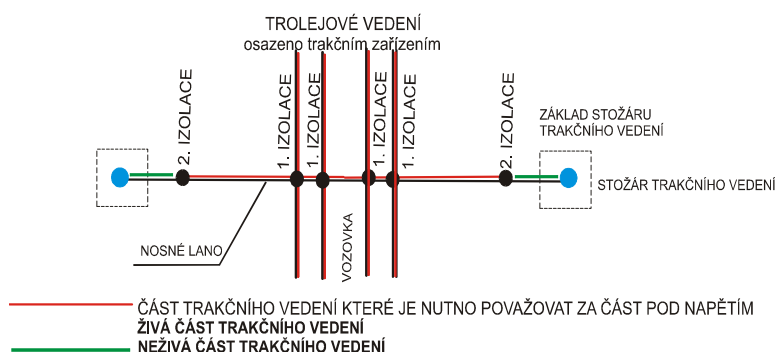
- I. Dotčená (připravovaná) stavba: Ústí nad Labem – Propad chodníku v ulici Na předmostí
  - II. Důvod vydání vyjádření: o existenci sítí a TI
  - III. Předložená dokumentace: zájmové území stavby
  - IV. Vyjádření je platné pouze pro uvedenou stavbu, zájmové území určené žadatelem a pro určený důvod vydání vyjádření.
  - V. Vyjádření střediska Údržba PTZ a správa sítí
1. V současné době se v zájmovém území nachází toto trakční zařízení a zařízení v majetku Dopravního podniku města Ústí nad Labem a.s.:  
Nadzemní:
    - stožáry trakčního trolejového vedení – výška min. 8 metrů, osazeny trakčním zařízením a trolejovým vedením ve výšce asi 5,5 m nad zemí a komunikací.Podzemní:
    - základ stožáru trakčního trolejového vedení cca 2x2x1,5 m.

V přiložené situaci je informativní zakres umístění základů stožárů trakčního trolejového vedení. Ne nadzemního trakčního trolejového vedení a zařízení. Určené technické zařízení (UTZ) podle §47 zákona č. 266/1994 Sb., o drahách v aktuálním znění.
  2. Podmínky pro práce v blízkosti trakčního zařízení a v ochranném pásmu, které musí stavebník nebo jím pověřená třetí osoba dodržet. Požadujeme:
    - a. Při pracích v blízkosti nevypnutého a nezajištěného trolejového vedení (elektrického zařízení) musí organizace provádějící práce zajistit dle ČSN 343112 a souvisejících:
      - Práce v blízkosti trakčního zařízení v majetku Dopravního podniku města Ústí nad Labem a.s. mohou provádět pouze osoby poučené. Pracovníci musí být prokazatelně

poučení zejména o dodržování bezpečnostních opatření, seznámení s polohou trakčního zařízení, riziky, rozsahem ochranného pásma atd.

- Pracovník se nesmí přiblížit ani tělem, ani náradím, materiálem a předměty, ani mechanismem, stroji a proudem vody k živým částem na vzdušnou vzdálenost menší, než je zóna přiblížení tj. 1m. Nosné lano trolejového vedení mezi první a druhou izolací je nutno považovat za část pod napětím.
- Musí být zajištěna stabilita práce tak, aby bylo zabráněno pádu na elektrické zařízení.
- Musí být definována hranice pracoviště.
- Poučení pracovníků provedeme na základě objednávky, kontakt František Paštika MT 724 208 148. V případě kontroly nebo při šetření mimořádné události je stavebník povinen doklad o proškolení osob pracujících v blízkosti trolejbusové dráhy předložit.

Schematický náčrtek jednoduchého provedení trakčního trolejového vedení



- b. Nemůže-li organizace při pracích v blízkosti nevypnutého a nezajištěného trolejového vedení dodržet uvedenou vzdálenost 1m je nutno požádat min. 5 dní předem provozovatele PTZ o napěťovou výluku, kontakt pan Paštika MT 724208148. Provedeme vypnutí napájení trolejového vedení, zajištění a vymezení pracoviště. Toto provedeme na základě objednávky. Nutno požádat o zavedení náhradní autobusové dopravy.
- c. Zachovat umístění a uložení zařízení beze změn (povrch kabelové trasy, hloubka uložení, apod.).
- d. V případě nutnosti úprav trakčního trolejového vedení a zařízení z důvodu stavby postupovat v souladu se Zákon č. 266/1994 Sb., o drahách, Vyhláška č. 100/1995 Sb., Řád určených technických zařízení, Vyhl. 177/95 Sb. (stavební a technický řád drah) a souvisejících. Změna umístění, uložení našeho zařízení na základě námi odsouhlasené projektové dokumentace a předloženého stavebního povolení vydaného speciálním stavebním úřadem. Práce může provádět pouze zhotovitel s kvalifikací pro UTZ (Vyhl. 100/1995 Sb.) v souladu s ČSN.
- e. V případě úprav trakčního trolejového zařízení bude uzavřena smlouva na zaplacení vzniklých vícenákladů, nutno projednat, realizace na základě našeho souhlasu.
- f. Stavba musí být provedena tak, aby stožáry, trakční zařízení a vedení byly po dobu stavby a po výstavbě přístupné montážním prostředkům na opravu trakčního vedení, nesmí dojít k narušení stožáru, základu stožáru a stability stožáru. Provedení případného výkopu o větší hloubce než 1m a současně o vzdálenosti kratší než 2m od středu stožáru je nutno provést opatření pro zajištění stability stožáru.

- 
- g. Respektovat stávající umístění stožárů a závěsů trolejového vedení - ty jsou osazeny trakčním zařízením a nosnými lany, která nesou trakční trolejové vedením v trase trolejbusových linek MHD ve výšce asi 5,5 m nad zemí.
  - h. Při přepravě objemných nákladů je třeba postupovat v souladu s ČSN 34 31 12, tzn. dodržet minimální vzdálenost nákladu 0,5m od trakčního vedení. Nelze-li toto dodržet, je třeba si vyžádat doprovod a trasu konzultovat. Pokud je výška trakčního vedení snižena a je označena příslušnou dopravní značkou, řídí se doprava touto značkou. Trolejový drát je od povrchu vozovky ve výši max. 6 m – normálně 5,5 až 5m - min. 4,3 m v podjezdech a tunelech a objektech již vybudovaných, dle ČSN 33 35 16.  
Doprovod nadměrného nákladu provedeme na základě objednávky.
  - i. Respektovat ochranná pásma elektrických vedení a dalších zařízení.
  - j. Zakreslení trasy vedení do projektové dokumentace.
  - k. Po celou dobu realizace stavby je nutné zachovat trakční zařízení a zařízení v majetku DPMUL v provozu.
  - l. Zahájení stavby a zemních prací oznámit min 5 dní předem kontakt František Paštika MT 724 208 148 pastika@dpmul.cz.
  - m. Jakékoli přeložky nebo dočasné demontáže našeho zařízení jsou možné jen s naším souhlasem a na náklady investora stavby.
  - n. Každé poškození našeho zařízení musí být **ihned** ohlášeno na tel.: 724 236 198. Veškeré náklady na opravu a související náklady hradí investor stavby a uvede zařízení na vlastní náklady do původního stavu podle požadavků provozovatele.
  - o. Kontakt:  
stálá služba                      tč.: 724 236 198  
po-pá (07-15hod)              tč.: 724 208 148

## VI. Vyjádření střediska Operativní řízení a provoz dopravy

- 1. Dopravní podnik města Ústí nad Labem – doprava požaduje dodržení následujících podmínek:
  - a. zachování plynulého a bezpečného provozu autobusových a trolejbusových linek MHD v inkriminované oblasti,
  - b. v případě prací na komunikacích s provozem trolejbusů, po polovinách, případně po třetinách, s místním šetřením,
  - c. zůstane zachován provoz zastávek MHD v inkriminované oblasti, žádost o jejich případné posunutí oznámit minimálně pět pracovních dnů předem, s místním šetřením,
  - d. zavedení náhradní autobusové dopravy (dále jen NAD) lze provést pouze ve volných dnech,
  - e. před zavedením NAD bude uzavřena smlouva na zaplacení vzniklých vícenákladů,
  - f. dodržení podmínek střediska Údržba PTZ a správa sítí, pan Paštika.
- 2. Kontaktní osoby:
  - P. Konáš (725 514 712), vedoucí střediska Operativní řízení a provoz dopravy
  - R. Pospíšil (725 812 923), náměstek výkonného ředitele pro dopravu.

---

VII. Středisko Správa veřejného osvětlení

1. Toto stanovisko neobsahuje vyjádření Dopravního podniku města Ústí nad Labem a.s. z hlediska veřejné osvětlení, které je ve vlastnictví Statutárního města Ústí nad Labem.
2. Stanovisko ke stavbě z hlediska veřejného osvětlení vydá:  
Antonín Leskota, vedoucí střediska Správa veřejného osvětlení, , MT 606 427 507.

VIII. Platnost stanoviska 1 rok od data vystavení.

---

**František Paštika**  
vedoucí střediska Údržba PTZ a  
správa sítí

Přílohy:

záměr navrhované stavby  
orientační zákres zařízení DPMUL  
základ trakčního stožáru

1 list  
1 list

**LEGENDA:**

- GEOMETRICKÉ ZAMĚŘENÍ – POLOHOVIS
- KATASTRÁLNÍ MAPA – HRANICE PARCEL
- STÁVAJÍCÍ BET. ŠACHTA
- OBNOVA ZÁKOVÉ DLAŽBY
- NOVÝ STAV

**SEZNAM DOTČENÝCH POZEMKŮ**

Posuzemek číslo	Vlastník/Správa	Druh pozemku	Způsob využití	Způsob ochrany samostatnosti	Omezení vlastnického práva	Výměra (m²)	Trvalý zbor (m²)	Dočasný zbor (m²)	Typ dotčení pozemku
425/01	Statutární město Ústí nad Labem, Větrná Hradělná 2336/8, Ústí nad Labem	ostatní plocha	ostatní komunikace	-	Všechno střešní (podle střešní)	10 421	215	-	stavební práce na podzemní kamenné klenbě - náhrada za 20' samostatný propustek

**OBJEDNATEL:** STATUTÁRNÍ MĚSTO ÚSTÍ NAD LABEM, VĚTRNÁ HRADĚLNÁ 2336/8, 401 00 ÚSTÍ NAD LABEM

**PROJEKTANT:** ING. M. DAVID

**KONSTRUKTOR:** ING. MARTIN DAVID

**PROJEKT:** ÚSTÍ NAD LABEM

**OBJEDNATEL:** STATUTÁRNÍ MĚSTO ÚSTÍ NAD LABEM, VĚTRNÁ HRADĚLNÁ 2336/8, 401 00 ÚSTÍ NAD LABEM

**AKCE:** ÚSTÍ NAD LABEM – PROPAD CHODNÍKU V ULICI NA PŘEDMĚSTÍ

**STADIUM:** DTP

**FORMÁT:** 2 x A4

**Č. sák.:** 21/365

**Č. par.:**

**Datum:** X/2022

**Mřížka:** 1:200

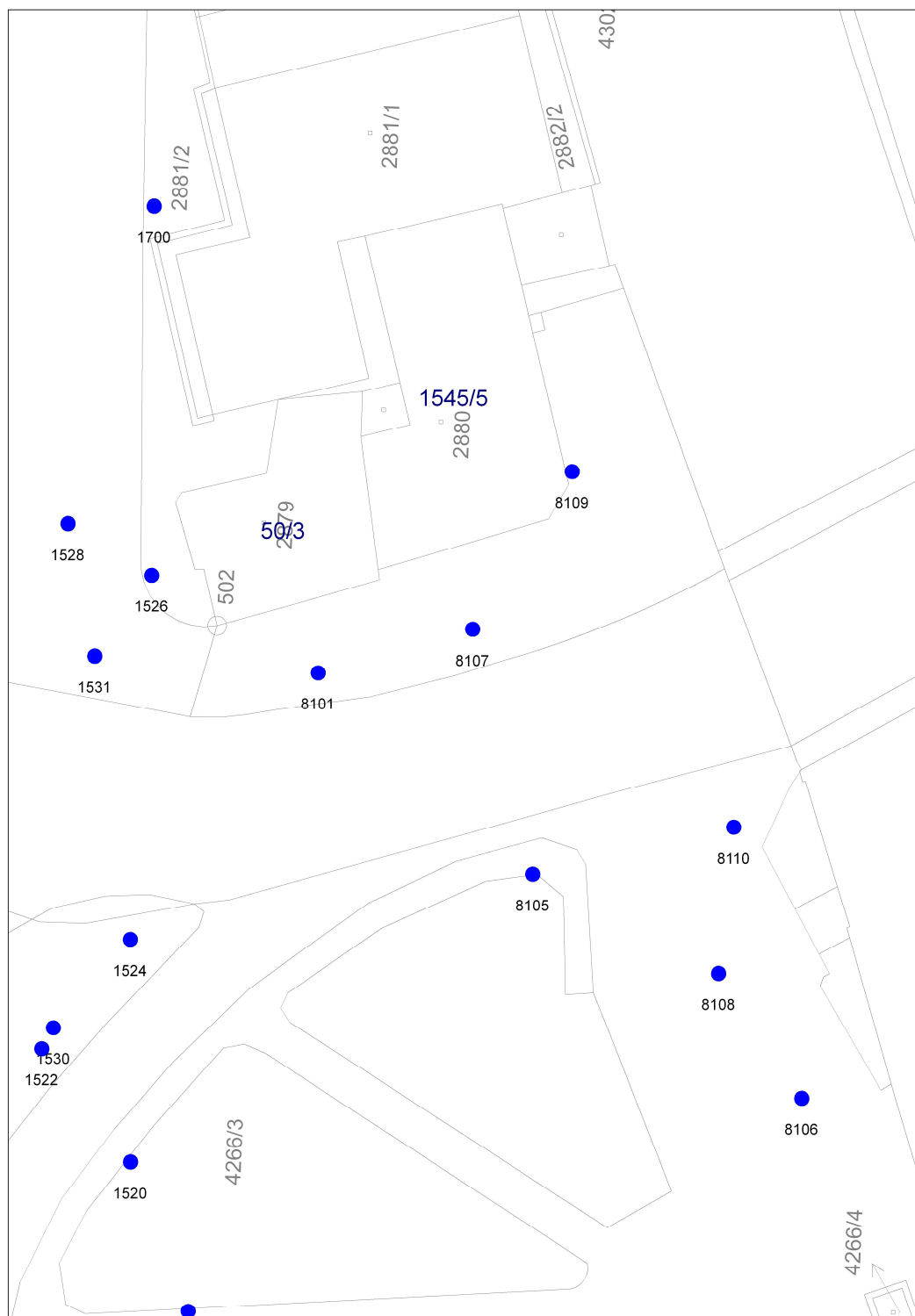
**Č. přílohy:** C.2

**AZ CONSULT** spol. s r. o.  
Křehká 12, 400 01 Ústí nad Labem  
Tel.: 475 669 211, 475 669 223  
Telefax: 475 669 214  
E-mail: azconsult@azconsult.cz  
ČSN EN ISO 9001

---

X. Orientační zakres trakčního zařízení

- Stožár trakčního trolejového vedení, základ asi 2x2x1,5 m



XI. Základ trakčního stožáru

**DPMÚL**  
Dopravní podnik města Ústí nad Labem a.s.  
Revoluční 26, 401 11 Ústí nad Labem  
IČO: 25013891 | DIČ: CZ25013891  
19

HRANOVÝ ZÁKLAD V ROVINNÉM TERÉNU PRO TRUBKOVÉ STOŽÁRY

